



FALCON™

— POWER 44 STRETCHER —

OWNER'S MANUAL

MANUEL D'UTILISATION

MANUAL DE USUARIO



Scan here for
PRODUCT
INFORMATION



10-284V

10-284

INTRODUCTION

Congratulations on the purchase of your new Falcon™ Power 44 Stretcher!

10-284 STANDARD KIT

What's Included:

- Adjustable Angle Stretcher Head
- Adjustable Locking Tube
- (3) 3' Steel Extension Tubes
- Transfer Tube
- 20-1/2" Tailblock with (2) 11-3/4" Extensions
- Custom-Fitted, Blow-Molded Carrying Case with Wheels



10-284V VALUE KIT

INCLUDES ALL OF THE ABOVE PLUS:

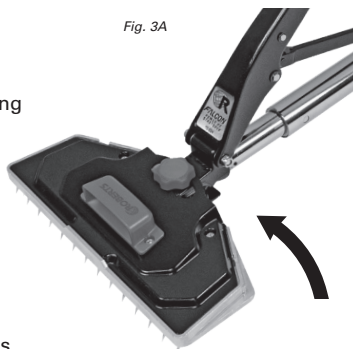
- (3 MORE) 3' Steel Stretcher Extension Tubes
- Custom-Fitted, Blow-Molded Tube Carrying Case



SPECIAL FEATURES

- Patent-pending Tailblock expands to 44" with tool-free, quick-release extensions to allow a stretch across a doorjamb
- Metal cover plate with incorporated handle makes gripping and repositioning the stretcher head quick and easy.
- Locking handle holds stretch when securing carpet to tack strip
- Low-profile head with side-kicking platform for use with knee kicker
- Stretch up to 38' (with the value kit) and up to 23-1/2' (with the standard kit)
- Adjustable pin penetration for different carpet thicknesses
- Swivel head locks into 5 different stretch / pattern-holding positions

Fig. 3A



Swivel head
secures angle in position.
DO NOT OVERTIGHTEN.

Notice: The Swivel head is secured in place with the Head Attachment Knob. Do not overtighten. To increase or decrease pressure of the swivel action, adjust the Set Screw located just behind the Pin Plate Cover. (See Fig. 3A)

USING YOUR FALCON POWER 44 STRETCHER

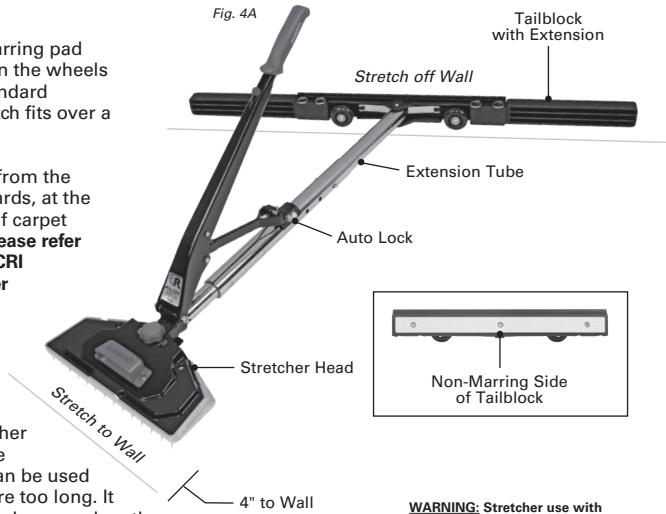
ASSEMBLING THE STRETCHER

Place the Tailblock with the non-marring pad against the stretch-off wall. Position the wheels face down against the floor for standard installations, or flip over as the notch fits over a quarter round.

Place the Falcon stretcher head 4" from the wall you are stretching carpet towards, at the recommended angle for the type of carpet you are installing. (See Fig. 4A). **Please refer to the Carpet Research Institute's CRI 104 and CRI 105 manuals for proper stretching instructions, or to CFI stretching instructions.** (See fig. 7A)

Attach the Adjustable Stretcher Locking Tube first, in line with the stretcher head, then add the Stretcher Extension Tubes until you reach the Tailblock. The short Transfer Tube can be used where Stretcher Extension Tubes are too long. It can also be used with other tubes when max length is needed (23-1/2" for standard kit; 38" for value kit). Be sure to adjust the stretcher head angle as you move down the wall to avoid bending or damage to tube.

Three extra 3' Stretcher Extension Tubes are included in the Falcon Power 44 Value Kit (10-284V) or may be purchased through your ROBERTS® distributor (10-230-10). Falcon Power 44 Value kit stretches up to 38' from starting wall.

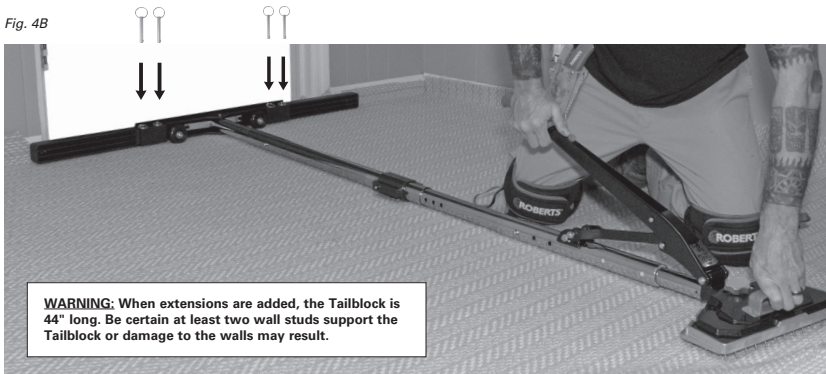


WARNING: Stretcher use with spiked tails is not recommended, and could cause damage to stretcher, carpet or subfloor.

THE TAILBLOCK

For normal stretching, the Tailblock should stay flat against the wall. For walls with quarter rounds, flip the Tailblock over so wheels are up to prevent movement during stretching.

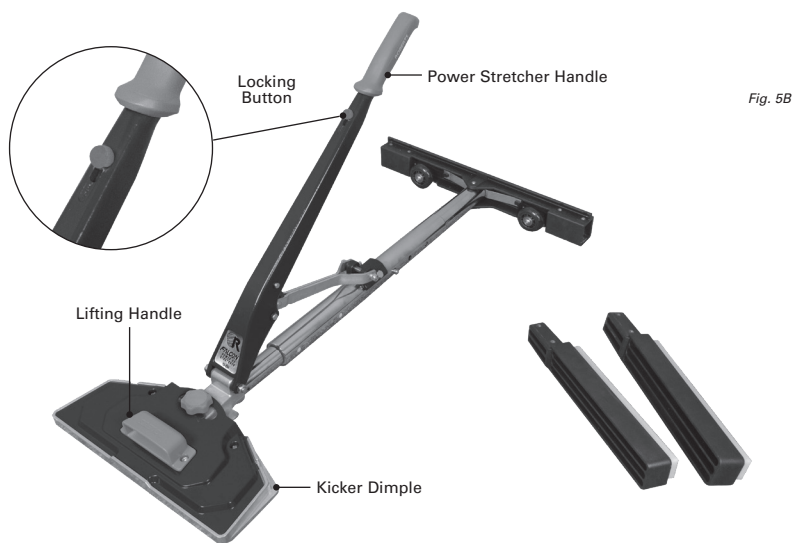
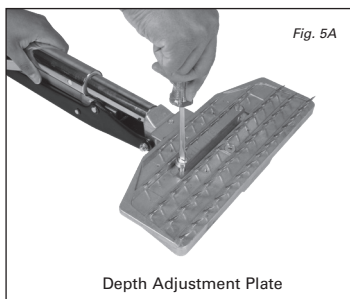
The white, non-marring surface helps prevent walls and base boards from being scratched or damaged. To add Tailblock extensions, remove the two Quick-Release pins. Slide the extension into the ends with the non-marring surface facing the wall and re-engage the pins to secure the Tailblock. (See fig. 4B).



THE STRETCHER HEAD

Before stretching, adjust the pin depth so that the pins penetrate into but not through the carpet's backing. To adjust pin depth, insert a screwdriver into the Depth Adjustment Plate on underside of the stretcher head. (See figure 5A). Turn clockwise for greater pin depth, or counterclockwise for reduced pin penetration.

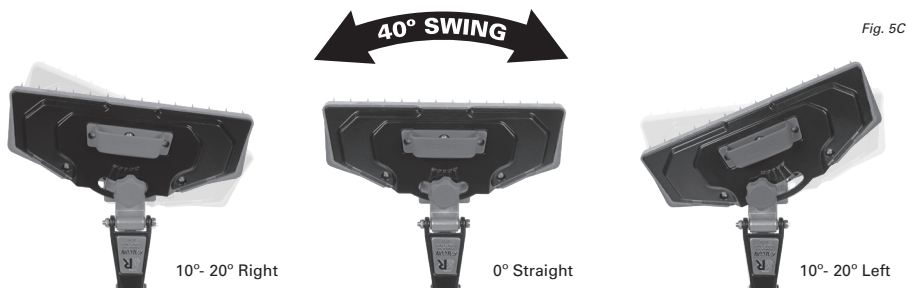
Press down on the stretcher handle to stretch carpet to the wall. You can lock the stretcher (at any point) by pushing the locking button. (See figure 5B). The handle also locks at the bottom of its downward movement. To release the lock, move the button back into the unlocked position. When the lock is on, or when releasing the lock, **DO NOT LIFT THE STRETCHER HEAD**. Damage to stretcher or carpet may result.



THE SWIVEL HEAD

Stretcher head has a 40° range of swivel. This versatility is especially helpful for stretching / installing matching patterned carpet. Twist the red knob to secure stretcher head in one of five swivel positions.

Turn stretcher head to 10° for standard stretching angles. Adjust to 20° for stretching in extreme angles like those that may be found in larger rooms. (See fig. 5C).



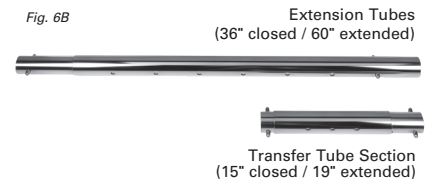
THE ADJUSTABLE STRETCHER LOCKING TUBE

The Adjustable Stretcher Locking Tube allows micro adjustments to the tube length. Push in the buttons on the locking tube and extend or retract the length of the inner tube. (See fig. 6A).

THE STRETCHER EXTENSION TUBES

End to end, each Stretcher Extension Tube adjusts from 36" to 60" while the Transfer tube adjusts from 15" to 19". Together, the added tubes extend your stretcher length to 23 -1/2' with the Adjustable Stretcher Locking Tube fully extended. (See fig. 6A).

Always keep the tubes in straight alignment whenever you apply power. While manufactured from heavy-duty stainless steel, the extension tubes can bend under extreme pressure. Keeping the tubes in straight alignment will help extend the life of your tubes.



THE STRETCHER CASE

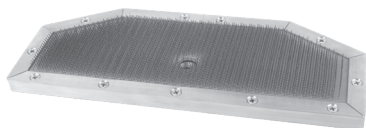
- Custom-molded, reinforced polypropylene case
- Wheels for easy transport on the job.
- Side handles; metal latches.



CAUTION: Do not drop or abuse the stretcher case – treat it with care, as you would any fine tool. When fully loaded, the case is very heavy, and can be damaged if dropped or abused.

THE NAP GRIP HEAD

The Falcon Power 44 Nap Grip Head (10-242) is compatible and ideal for use in stretching low-profile loop, cut pile and woven carpets (sold separately).



STRETCHING CARPET

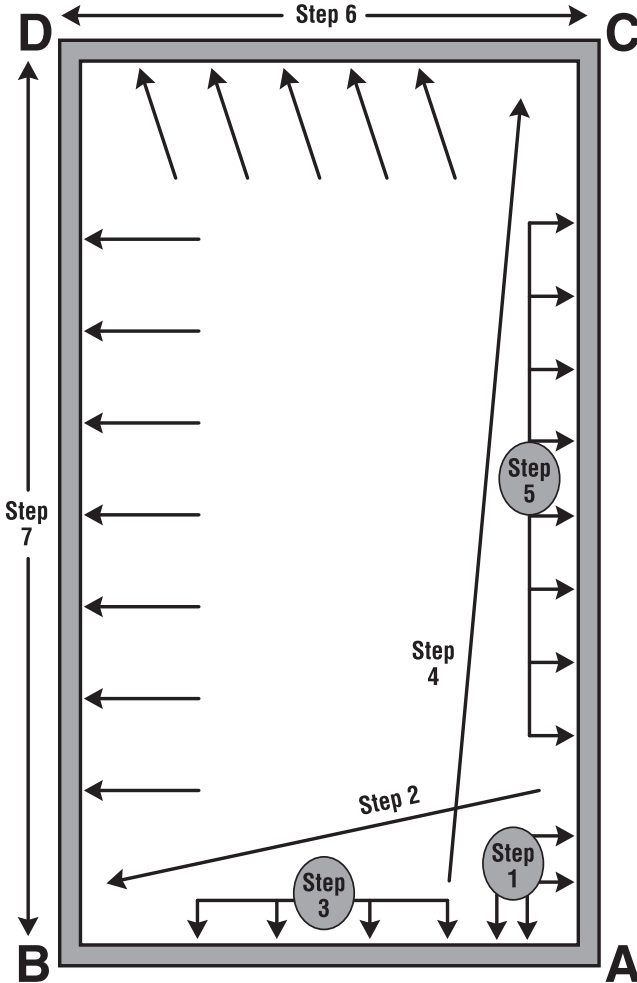
Please refer to the Carpet Research Institute's CRI 104 and CRI 105 Manuals for proper stretching instructions, or to CFI Stretching Instructions.

Per CRI, tufted carpet with jute secondary back should be stretched "drum tight" while tufted carpet with synthetic secondary back should be stretched 1 to 1-1/2" in width and length.

Some carpets do not stretch. Contact the manufacturer for stretch-in requirements for woven carpets. Steps 1, 3 and 5 use a knee kicker. Steps 2, 4, 6 and 7 use power stretchers.

See stretch pattern diagram (below) for general guidelines.

Fig. 7A



The Carpet and Rug Institute Standards Booklets #104 and #105 state that "the use of power stretchers is mandatory" on all stretch-in jobs using tackless strip.

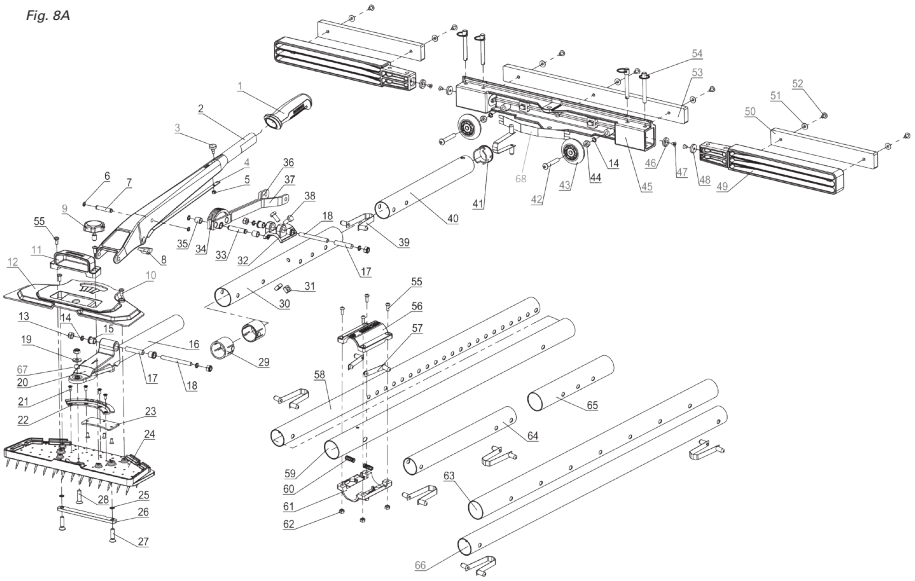
MAINTENANCE AND CARE

To keep your stretcher in prime working conditions, follow the below recommendations:

- Always store your stretcher, Tailblock and accessories in the case(s) provided. Store the case in a dry place.
- The stretcher and transfer tubes are plated to help resist rust. Regular maintenance (cleaning and lubricating) can help extend the life of your stretcher and ensure functionality.
- Periodically lubricate the moving parts on the stretcher head for continued performance.
- Replace all worn or broken parts as quickly as possible to prevent further damage to stretcher or to carpet during installation. Contact ROBERTS customer service (1-866-435-8665) to order replacement parts.

ROBERTS 10-284(V) EXPLODED PARTS DIAGRAM

Fig. 8A



PART #	DESCRIPTION	QNTY
10-284-01	Grip	1
10-284-02	Handle	1
10-284-03	Button	1
10-284-04	Spring Rod	1
10-284-05	Nut (M5)	1
10-284-06	Retaining Pin (B)	2

10-284-07	Pin (B)	1
10-284-08	Pawl	1
10-284-09	Knob	1
10-284-10	Cross Recessed Pan Head Screw, #10-24 UNC-2A, Length 13mm	2
10-284-11	Plastic Handle	1
10-284-12	Head Cover	1
10-284-13	Locking Nut M8	5
10-284-14	Spring Washer	6
10-284-15	Bushing (A)	4
10-284-16	Fixing Tube	1
10-284-17	Bushing (C)	2
10-284-18	Threaded Shaft	2
10-284-19	Plain Washer	1
10-284-20	Connection Base	1
10-284-21	Cross Recessed Countersunk Head Screw, M5 x 10	7
10-284-22	Angle Positioning Plate	1
10-284-23	Spacing Plate	1
10-284-24	Pin Plate	1
10-284-25	Split Ring	2
10-284-26	Depth Adjustment Plate	1
10-284-27	Slotted Countersunk Head Screw (5/16-18 UNC 2A)	2
10-284-28	Hexagon Socket Countersunk Head Screw (M8*30)	1
10-284-29	Bushing	2
10-284-30	Extension Tube7	1
10-284-31	Square Nut (5/16-18 UNC-2A, side length: 10mm, thickness: 5.5mm)	2
10-284-32	Spacer	1
10-284-33	Pin (A)	1
10-284-34	Ratchet	1
10-284-35	Bushing (B)	2
10-284-36	Connecting Rod (B)	1
10-284-37	Connecting Rod (A)	1
10-284-38	Hex Head Bolt, 5/16-18UNC-2A, Length 18mm	2
10-284-39	Double Positioning Spring	17
10-284-40	Extension Tube 2	1
10-284-41	Cap for Tube	1
10-284-42	Hexagon Socket Half- Round Head Screw (M8*50)	4
10-284-43	Wheel	2
10-284-44	Hexagon Nut (M8)	2
10-284-45	Rear Support Rod	1
10-284-46	Magnet (A)	2
10-284-47	Cross Recessed Countersunk Head Screw (M5*8)	4
10-284-48	Magnet (B)	2
10-284-49	TailBlock Extension	2
10-284-50	Non-Marring Tailblock Extension Pad	2
10-284-51	Washer	7
10-284-52	Hexagon Socket Half-Round Head Screw	7

10-284-53	Non-Marring Tailblock Pad	2
10-284-54	Hitch Pin	4
10-284-55	Cross Recessed Pan Head Screw, 1/4-20UNC-2A, Length 15mm	6
10-284-56	Upper Cover for Auto Lock Tube	1
10-284-57	Single Positioning Spring	2
10-284-58	Auto Lock Extension Tube Inner	1
10-284-59	Auto Lock Extension Tube Outer	1
10-284-60	Spring	2
10-284-61	Lower Cover for Auto Lock Tube	1
10-284-62	Hex Nut, 1/4-20UNC-2A	4
10-284-63	Extension Tube 5	6
10-284-64	Extension Tube 8	1
10-284-65	Extension Tube 1	1
10-284-66	Extension Tube 6	6
10-284-67	Bushing	1
10-284-68	Spring Slice	1

STRETCHER ACCESSORIES PARTS LIST

Fig. 10A



PART #	DESCRIPTION
10-284-40	Custom Molded Stretcher Case with Wheels
10-284-41	Custom Tube Case
10-284-3K	Tube Case, with (3) 3' Extension Tubes
10-230-08	Connecting Tubes (includes (1)10" inner, (1)14" outer tube) with Adjustment Button Assemblies
10-230-10	Extension Tubing (includes (1)34-1/2" inner, (1)32" outer) with Adjustment Button Assemblies
10-235-05	Aluminum power stretcher Tube (5')
10-235-10	Aluminum Power Stretcher Tube (3')
10-242	Falcon Power 44 Stretcher Nap Grip Head

ROBERTS LIMITED LIFETIME WARRANTY

At ROBERTS, customer satisfaction is paramount, which is why we offer a best in class warranty program. Your Falcon™ Power 44 Stretcher qualifies for a Limited Lifetime Warranty.

This warranty does not cover accidental damages, unreasonable or improper use, normal wear and tear, loss of use, or consequential damages. To ensure warranty eligibility, product registration (included with the product packaging) must be completed within 30 days of purchase. This warranty covers refund or replacement due to a defect in materials or workmanship.

Visit us online at robertsconsolidated.com for individual warranty terms and details; visit robertsconsolidated.com/warranty to register your product.

INTRODUCTION

Félicitations pour l'achat de votre nouveau tendeur Falcon !

KIT STANDARD 10-284

LA LIVRAISON CONTIENT :

- Tête de tendeur à angle réglable
- Tube de verrouillage réglable
- (3) tubes de rallonge en acier 3 pi (1 m)
- Tube de transfert
- Bloc arrière 20 ½ po (52 cm) avec (2) rallonges 11-3/4 po (30 cm)
- Étui de transport moulé par soufflage personnalisé avec roulettes



KIT SPÉCIAL 10-284V

INCLUT TOUS LES ÉLÉMENTS CI-DESSUS PLUS :

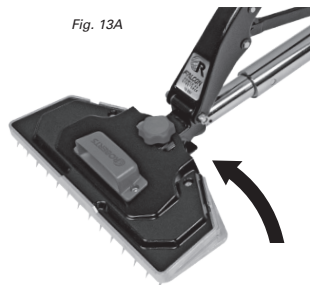
- (3 AUTRES) tubes de rallonge pour tendeur en acier 3 pi (1 m)
- Étui de transport moulé par soufflage personnalisé pour tube avec roulettes



CARACTÉRISTIQUES SPÉCIALES

- Bloc arrière en instance de brevet extensible jusqu'à 44 po (112 cm) avec rallonges à dégagement rapide sans outil, permettant d'enjamber toute la largeur d'un montant de porte.
- Le capot métallique avec poignée intégrée facilite la prise en main et le repositionnement de la tête du tendeur
- La poignée de verrouillage maintient l'élasticité lors de la fixation de la moquette au plomb à picot
- Tête à profil bas avec plateforme latérale pour coup de genou
- Extensible jusqu'à 38 pi (11,6 m) (avec le kit spécial) et jusqu'à 23 ½ pi (7,2 m) (avec le kit standard)
- Pénétration de goupille réglable pour différentes épaisseurs de moquette
- La tête pivotante se verrouille dans 5 positions différentes pour maintenir l'étirement / le mouvement

Fig. 13A



La tête pivotante maintient l'angle en position. **NE PAS SERRER DE MANIÈRE EXCESSIVE.**

Note : La tête pivotante est maintenue en place avec le bouton de fixation de tête. Ne pas serrer de manière excessive. Pour augmenter ou réduire la pression de l'action de rotation, ajustez la vis de blocage située juste derrière le capot de goupille. (Voir figure 13A)

UTILISATION DE VOTRE TENDEUR FALCON POWER 44

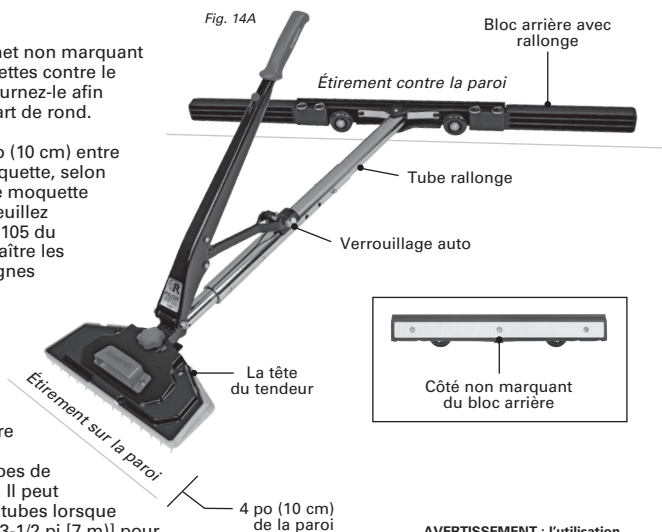
MONTAGE DU TENDEUR

Placez le bloc arrière avec le coussinet non marquant contre la paroi. Positionnez les roulettes contre le sol pour les poses standard, ou retournez-le afin que l'encoche s'emboîte dans le quart de rond.

Placez la tête du tendeur Falcon 4 po (10 cm) entre le mur vers lequel vous étirez la moquette, selon l'angle recommandé pour le type de moquette que vous installez. (Voir Figure 1). Veuillez consulter les normes CRI 104 et CRI 105 du Carpet Research Institute pour connaître les consignes d'étirement, ou les consignes d'étirement CFI. (Voir figure 17A)

Fixez d'abord le tube de verrouillage du tendeur réglable, en l'alignant avec la tête du tendeur, puis ajoutez les tubes de rallonge du tendeur, jusqu'à atteindre le bloc arrière. Le tube de transfert court peut être utilisé lorsque les tubes de rallonge du tendeur sont trop longs. Il peut également être utilisé avec d'autres tubes lorsque la longueur maximale est requise (23-1/2 pi [7 m]) pour le kit standard; 38 pi [11,5 m] pour le kit spécial). Veuillez à ajuster l'angle de la tête du tendeur à mesure que vous descendez le long de la paroi afin d'éviter de courber ou d'endommager le tube.

Trois autres tubes de rallonge 3 pi (1 m) sont fournis dans le kit spécial Falcon Power 44 (10-284V) ou peuvent être acquis auprès de votre distributeur ROBERTS (10-230-10). Le kit spécial Falcon Power 44 s'étend jusqu'à 38 pi depuis la paroi de départ.



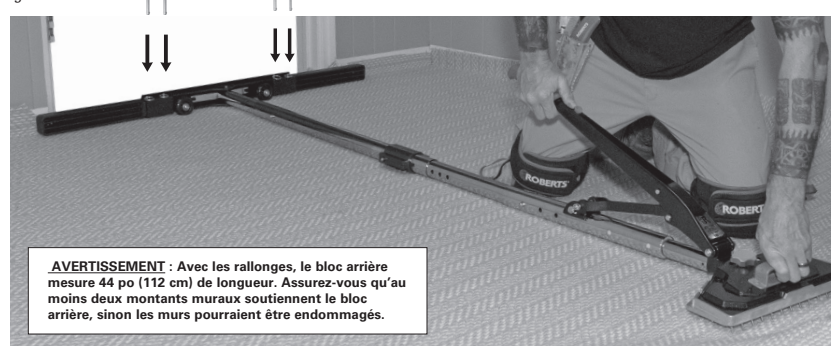
AVERTISSEMENT : l'utilisation du tendeur avec blocs n'est pas recommandée et peut endommager le tendeur, la moquette ou le sous-plancher.

LE BLOC ARRIÈRE

Pour un étirement normal, le bloc arrière doit rester à plat contre la paroi. Pour les parois équipées de quarts de rond, retournez le bloc arrière, de manière à ce que les roulettes soient au-dessus, pour éviter tout mouvement pendant l'étirement.

La surface blanche non marquante permet d'empêcher de rayer ou d'endommager les parois et les plinthes. Pour ajouter des rallonges au bloc arrière, ôtez les deux goupilles à dégagement rapide. Faites coulisser la rallonge dans les extrémités, avec la surface non marquante face à la paroi, et réenclenchez les goupilles pour sécuriser le bloc arrière. (Voir figure 14B).

Fig. 14B



AVERTISSEMENT : Avec les rallonges, le bloc arrière mesure 44 po (112 cm) de longueur. Assurez-vous qu'au moins deux montants muraux soutiennent le bloc arrière, sinon les murs pourraient être endommagés.

LA TÊTE DU TENDEUR

Avant l'étirement, ajustez la profondeur des broches afin qu'elles pénètrent dans l'endos de la moquette sans la traverser. Pour ajuster la profondeur des goupilles, insérez un tournevis dans la plaque de réglage de profondeur sur la face inférieure de la tête du tendeur. (Voir figure 15A). Tournez dans le sens horaire pour augmenter la profondeur de la goupille, ou dans le sens antihoraire pour réduire la pénétration de la goupille.

Pressez sur la poignée du tendeur pour étirer la moquette sur la paroi. Vous pouvez verrouiller le tendeur (à tout emplacement) en appuyant sur le bouton de verrouillage. (Voir figure 15A). La poignée se verrouille également au bas de sa course vers le bas. Pour la déverrouiller, replacez le bouton en position déverrouillée. Lorsque le verrou est enclenché ou lorsque vous le déverrouillez, **NE SOULEVEZ PAS LA TÊTE DU TENDEUR**. Cela pourrait endommager le tendeur ou la moquette.

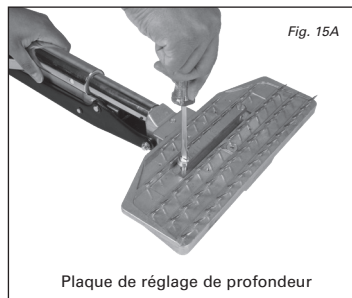


Fig. 15A

Plaque de réglage de profondeur

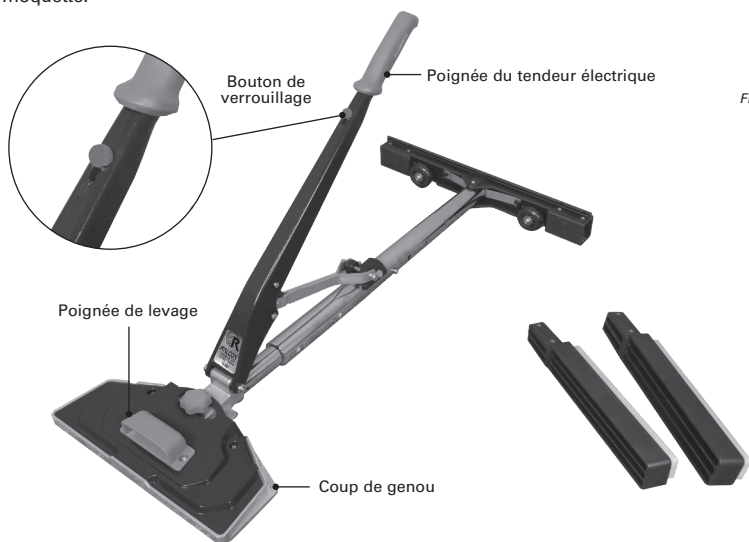


Fig. 15B

LA TÊTE PIVOTANTE

La tête du tendeur possède une plage de rotation libre de 40°. Sa polyvalence est particulièrement utile pour l'étirement / l'installation de moquette brevetée correspondante. Tournez le bouton rouge pour sécuriser la tête du tendeur dans l'une des cinq positions de rotation.

Tournez la tête du tendeur à 10° pour des angles d'étirement standard. Ajustez de 20° pour l'étirement dans les angles extrêmes qui peuvent par exemple se trouver dans des pièces plus grandes. (Voir figure 15C).

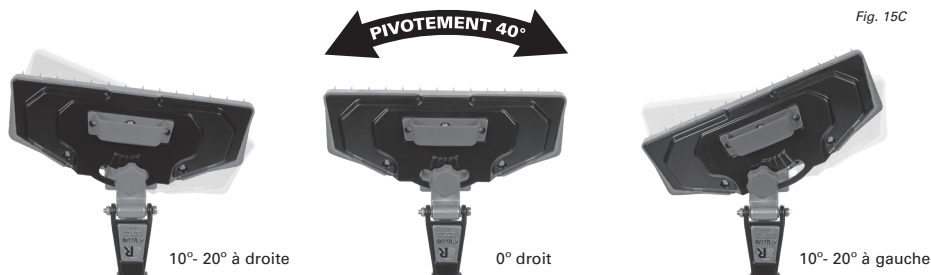


Fig. 15C

10°- 20° à droite

0° droit

10°- 20° à gauche

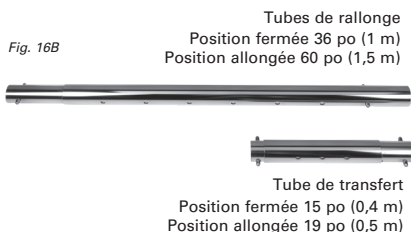
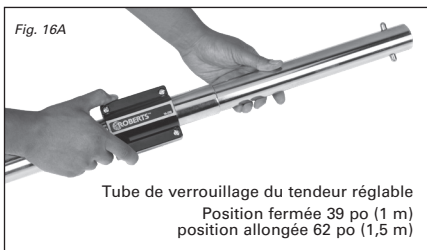
LE TUBE DE VERROUILLAGE DU TENDEUR RÉGLABLE

Le tube de verrouillage du tendeur réglable permet d'effectuer des micro-réglages de longueur du tube. Appuyez sur les boutons du tube de verrouillage et allongez ou réduisez la longueur du tube intérieur. (Voir figure 16A).

LES TUBES DE RALLONGE POUR TENDEUR

De bout en bout, chaque tube de rallonge s'ajuste de 36 à 60 pouces (1 m à 1,5 m), tandis que le tube de transfert peut être réglé de 15 à 19 pouces (0,4 m à 0,5 m). Ensemble, les tubes supplémentaires ajoutent à votre tendeur une longueur de 23 1/2 pi (7 m), avec le tube de verrouillage du tendeur réglable et complètement déployé. (Voir figure 16A).

Veillez toujours à garder les tubes bien alignés lorsque vous mettez l'appareil sous tension. Bien qu'ils soient fabriqués en acier inoxydable robuste, les tubes de rallonge peuvent se tordre sous une pression extrême. L'alignement des tubes contribuera à prolonger leur durée de vie.



L'ÉTUI DU TENDEUR

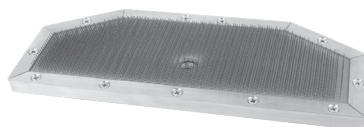
- Étui moulé personnalisé, en polypropylène renforcé
- Roulettes pour faciliter le transport sur le lieu de travail
- Poignées latérales; loquets métalliques



ATTENTION : Ne laissez pas tomber et ne faites pas une mauvaise utilisation de l'étui du tendeur, manipulez-le avec soin, comme vous le feriez pour tout outil de précision. Une fois totalement rempli, l'étui est très lourd et peut être endommagé s'il tombe ou est mal utilisé.

LA TÊTE DE PRISE DE NAPPAGE

La tête de prise de nappage Falcon Power 44 (10-242) est compatible et idéale pour étirer les tapis à boucles basses, en velours coupé et tissés (vendus séparément).



ÉTIREMENT DE MOQUETTE

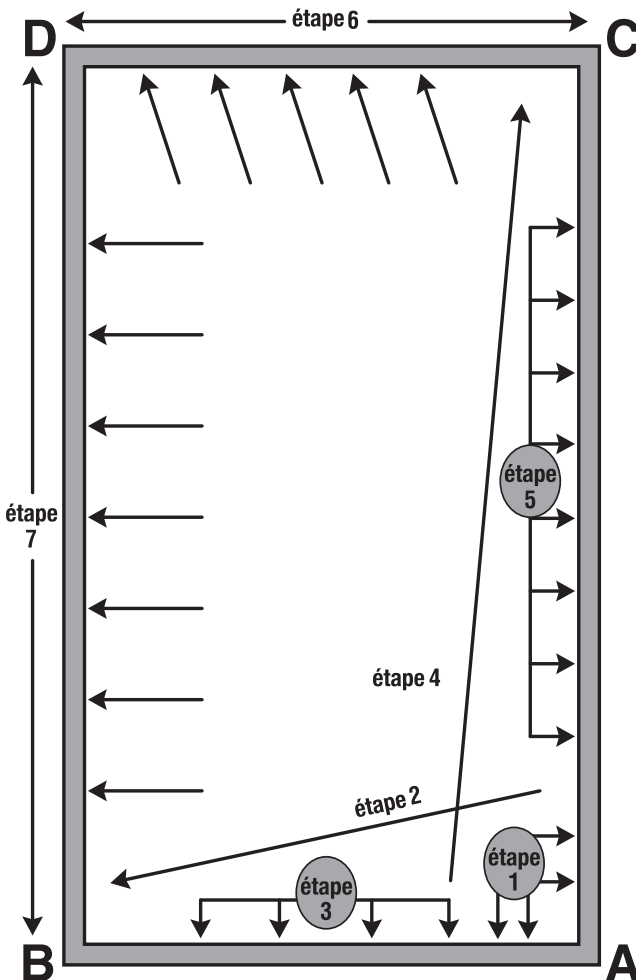
Veillez consulter les normes CRI 104 et CRI 105 du Carpet Research Institute pour connaître les consignes d'étirement, ou les consignes d'étirement CFI.

Conformément à CRI, la moquette touffetée avec endos secondaire en jute doit être étirée « à plat » tandis que la moquette touffetée avec endos secondaire synthétique doit être tendue de 1 à 1-1/2 pouce (2,5 cm à 3,8 cm) en largeur et en longueur.

Certaines moquettes ne s'étirent pas. Contactez le fabricant pour les exigences d'étirement des tapis tissés. Pour les étapes 1, 3 et 5, utilisez coupe de genou. Pour les étapes 2, 4, 6 et 7 utilisez tendeur pouvoir.

Voir schéma du profil d'élasticité (ci-dessous) pour consulter les directives générales.

Fig. 17A



Les Carpet and Rug Institute Standards Booklets #104 et #105 déclarent que « l'utilisation des tendeurs électriques est obligatoire » pour tous les travaux d'étirement à l'aide de latte de fixation pour moquette.

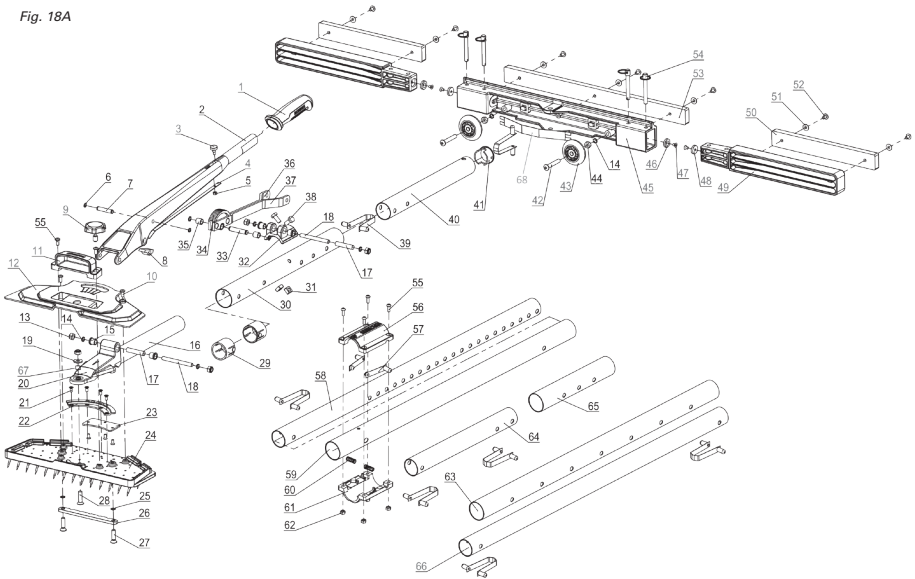
MAINTENANCE ET ENTRETIEN

Pour maintenir votre tendeur en parfait état de fonctionnement, veuillez suivre les recommandations ci-dessous :

- Stockez toujours votre tendeur, votre bloc arrière et les accessoires dans les étuis fournis. Conservez l'étui dans un endroit sec.
- Le tendeur et les tubes de transfert sont plaqués pour mieux résister à la rouille. Un entretien régulier (nettoyage et lubrification) peut contribuer à prolonger la durée de vie de votre tendeur et à garantir son bon fonctionnement
- Lubrifiez régulièrement les pièces mobiles de la tête de tendeur pour préserver leurs performances
- Remplacez toutes les pièces usées ou cassées le plus rapidement possible pour éviter d'endommager davantage le tendeur ou la moquette pendant l'installation. Contactez le service à la clientèle ROBERTS (1-866-435-8665) pour commander des pièces de rechange.

SCHÉMA EXPLOSIF DES PIÈCES ROBERTS 10-284(V)

Fig. 18A



N° PIÈCE	DESCRIPTION	QTÉ
10-284-01	Prise	1
10-284-02	Poignée	1
10-284-03	Bouton	1
10-284-04	Tige de ressort	1
10-284-05	Écrou (M5)	1
10-284-06	Goupille de retenue (B)	2

10-284-07	Goupille (B)	1
10-284-08	Cliquet	1
10-284-09	Bouton	1
10-284-10	Vis cruciforme à tête cylindrique, #10-24 UNC-2A, longueur 13 mm	2
10-284-11	Poignée en plastique	1
10-284-12	Capuchon	1
10-284-13	Écrou de verrouillage M8	5
10-284-14	Rondelle à ressort	6
10-284-15	Rondelle (A)	4
10-284-16	Tube de fixation	1
10-284-17	Rondelle (C)	2
10-284-18	Tige filetée	2
10-284-19	Rondelle plate	1
10-284-20	Plaque de raccordement	1
10-284-21	Vis cruciforme à tête fraisée plate, M5 x 10	7
10-284-22	Plaque de positionnement d'angle	1
10-284-23	Plaque d'espacement	1
10-284-24	Plaque de goupille	1
10-284-25	Anneau fendu	2
10-284-26	Plaque de réglage de profondeur	1
10-284-27	Vis à tête fraisée fendue (5/16-18 UNC 2A)	2
10-284-28	Vis à tête fraisée à six pans creux (M8*30)	1
10-284-29	Rondelle	2
10-284-30	Tube de rallonge 7	1
10-284-31	Écrou carré (5/16-18 UNC-2A, longueur latérale : 10 mm, épaisseur : 5,5 mm)	2
10-284-32	Espaceur	1
10-284-33	Goupille (A)	1
10-284-34	Cliquet	1
10-284-35	Rondelle (B)	2
10-284-36	Tige de raccordement (B)	1
10-284-37	Tige de raccordement (A)	1
10-284-38	Boulon à tête hexagonale, 5/16-18UNC-2A, longueur 18 mm	2
10-284-39	Ressort de positionnement double	17
10-284-40	Tube de rallonge 2	1
10-284-41	Capuchon pour tube	1
10-284-42	Vis à six pans creux à tête demi-ronde (M8*50)	4
10-284-43	Disque	2
10-284-44	Écrou à six pans (M8)	2
10-284-45	Tige de support arrière	1
10-284-46	Aimant (A)	2
10-284-47	Vis cruciforme à tête fraisée plate (M5*8)	4
10-284-48	Aimant (B)	2
10-284-49	Rallonge Bloc arrière	2
10-284-50	Coussinet de rallonge bloc arrière non marquant	2
10-284-51	Rondelle	7

10-284-52	Vis à six pans creux à tête demi-ronde	7
10-284-53	Coussinet bloc arrière non marquant	2
10-284-54	Goupille d'attelage	4
10-284-55	Vis cruciforme à tête cylindrique, 1/4-20UNC-2A, longueur 15 mm	6
10-284-56	Capot supérieur pour tube à verrouillage auto	1
10-284-57	Ressort de positionnement simple	2
10-284-58	Tube de rallonge à verrouillage auto intérieur	1
10-284-59	Tube de rallonge à verrouillage auto extérieur	1
10-284-60	Ressort	2
10-284-61	Capot inférieur pour tube à verrouillage auto	1
10-284-62	Écrou hexagonal, 1/4-20UNC-2A	4
10-284-63	Tube de rallonge 5	6
10-284-64	Tube de rallonge 8	1
10-284-65	Tube de rallonge 1	1
10-284-66	Tube de rallonge 6	6
10-284-67	Rondelle	1
10-284-68	Ressort	1

LISTE DE PIÈCES D'ACCESSOIRES POUR TENDEUR

Fig. 20A



PART #	DESCRIPTION
10-284-40	Étui pour tendeur moulé personnalisé avec roulettes
10-284-41	Étui de tube personnalisé
10-284-3K	Étui pour tube avec (3) tubes de rallonge 3 pi (1 m)
10-230-08	Tubes de raccordement (avec (1) tube intérieur 10 po [25 cm], (1) tube extérieur 14 po [35 cm]) avec ensembles de boutons de réglage
10-230-10	Tubes de rallonge (avec (1) tube intérieur 34-1/2 po [88 cm], (1) tube extérieur 32 po [81 cm]) avec ensembles de boutons de réglage
10-235-05	Tube de tendeur électrique en aluminium 5 pi (1,5 m)
10-235-10	Tube de tendeur électrique en aluminium 3 pi (1 m)
10-242	Tête de prise de nappage du tendeur Falcon Power 44

GARANTIE À VIE LIMITÉE ROBERTS®

Chez ROBERTS, la satisfaction du client est notre priorité absolue, c'est pourquoi nous proposons le meilleur programme de garantie de sa catégorie.

Votre tendeur Falcon™ Power 44 est couvert par une garantie à vie limitée. Cette garantie ne couvre pas les dommages accidentels, l'utilisation déraisonnable ou incorrecte, l'usure normale, la perte d'usage ou des dommages indirects. Pour s'assurer de l'éligibilité à la garantie, l'enregistrement du produit, joint à son emballage, doit être effectué dans les 30 jours suivant l'achat. Cette garantie couvre le remboursement ou le remplacement en raison d'un défaut de matériaux ou de fabrication.

Consultez notre site en ligne sur **robertsconsolidated.com** pour connaître les termes et détails de la garantie; rendez-vous sur **robertsconsolidated.com/warranty** pour enregistrer votre produit.

INTRODUCCIÓN

¡Felicitaciones por la compra de su nuevo tensor Falcon!

KIT ESTÁNDAR 10-284

QUÉ INCLUYE:

- Cabezal tensor con ángulo ajustable
- Tubo de bloqueo ajustable
- (3) tubos extensores de acero de 3' (91.44 cm)
- Tubo de transición
- Bloque trasero de 20 1/2" (76.2 cm) con (2) extensiones de 11 3/4" (29.85 cm)
- Estuche de transporte moldeado a medida por soplado



KIT ECONÓMICO 10-284V

INCLUYE TODO LO ANTERIOR MÁS:

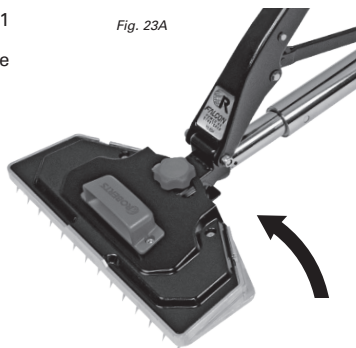
- Tubos extensores de acero de 3' (91.44 cm) (3 MÁS)
- Estuche de transporte para los tubos moldeado a medida por soplado



CARACTERÍSTICAS ESPECIALES

- El bloque trasero de patente pendiente se expande a 44" (1.11 m) con extensiones de liberación rápida sin necesidad de herramientas, lo que permite tensar a través de las jambas de la puerta
- Placa metálica con asa incorporada que facilita el agarre y el reposicionamiento del cabezal del tensor
- La palanca de bloqueo mantiene la tensión mientras la alfombra se fija a la tira de púas
- Cabezal de perfil bajo con plataforma lateral para golpear, para usar con el tensor de rodilla
- Tensa hasta 38' (11.58 m) (con el kit económico) y hasta 23 1/2' (7.16 m) (con el kit estándar)
- Nivel de penetración de los clavos ajustable, para trabajar con alfombras de diferentes grosores
- Cabezal giratorio que se bloquea en 5 posiciones diferentes de estiramiento o sujeción del patrón

Fig. 23A



El cabezal giratorio asegura el ángulo en posición. **NO LO AJUSTE EN EXCESO.**

Aviso: El cabezal giratorio se fija en su lugar con la perilla de fijación. No la apriete en exceso. Para aumentar o disminuir la presión del giro, ajuste el tornillo de fijación ubicado justo detrás de la placa cobertora de los clavos. (See Fig. 23A)

CÓMO USAR SUTENSOR FALCON POWER 44

ENSAMBLAJE DEL TENSOR

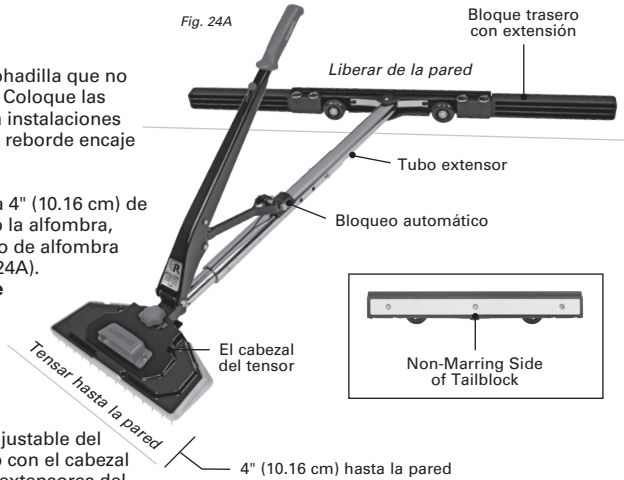
Coloque el bloque trasero con la almohadilla que no deja marcas contra la pared opuesta. Coloque las ruedas hacia abajo contra el piso para instalaciones estándares, o delas vuelta para que el reborde encaje sobre un cuarto bocel.

Coloque el cabezal del tensor Falcon a 4" (10.16 cm) de la pared hacia la que se está tensando la alfombra, en el ángulo recomendado para el tipo de alfombra que se esté colocando. (Vea la figura 24A).

Para ver las instrucciones correctas de tensado, consulte los manuales CRI 104 y CRI 105 del Carpet Research Institute (Instituto de Investigación en Alfombras) o las instrucciones de tensado de CFI. (Vea la figura 27A).

Conecte primero el tubo de bloqueo ajustable del tensor de manera que quede alineado con el cabezal del tensor, y luego agregue los tubos extensores del tensor hasta alcanzar el bloque trasero. Cuando los tubos extensores sean demasiado largos, se puede utilizar el tubo de transición corto. Este también puede usarse junto con los otros tubos cuando se necesite la longitud máxima (23 1/2' [7.16 m] con el kit estándar - 38' [11.58 m] con el kit económico). Asegúrese de ajustar el ángulo del cabezal del tensor a medida que baja por la pared para evitar que el tubo se doble o se dañe.

El kit económico Falcon Power 44 (10-284V) incluye tres tubos extensores adicionales de 3' (91.44 cm) que pueden adquirirse a través de su distribuidor ROBERTS (10-230-10). El kit económico Falcon Power 44 se estira hasta 38' (11.58 m).



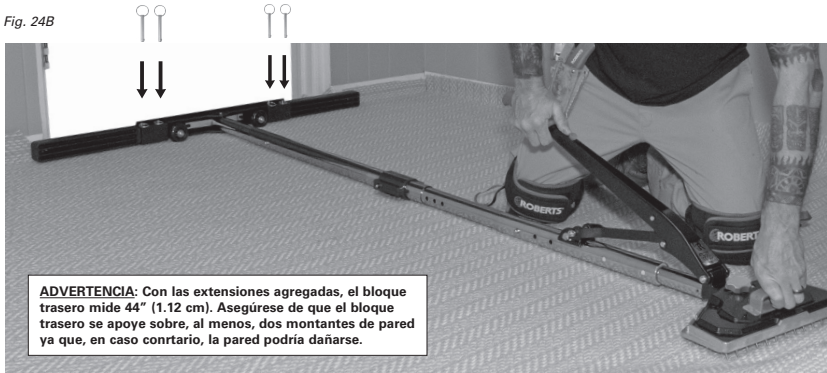
ADVERTENCIA: No se recomienda el uso del tensor con bloques traseros con puntas, ya que este podría dañar el tensor, la alfombra o el contrapiso

EL BLOQUE TRASERO

Para una tensión normal, el bloque trasero debe mantenerse plano contra la pared. Para paredes con zócalos, délo vuelta de modo que las ruedas queden hacia arriba para evitar movimiento durante el tensado.

La superficie blanca anti-rayaduras ayuda a prevenir rayones o daños en paredes y zócalos. Para agregar extensiones al bloque trasero, retire los dos pasadores de liberación rápida. Deslice la extensión en los extremos con la superficie anti-rayaduras hacia la pared y vuelva a colocar los pasadores para fijar el bloque trasero. (Vea la figura 24B)

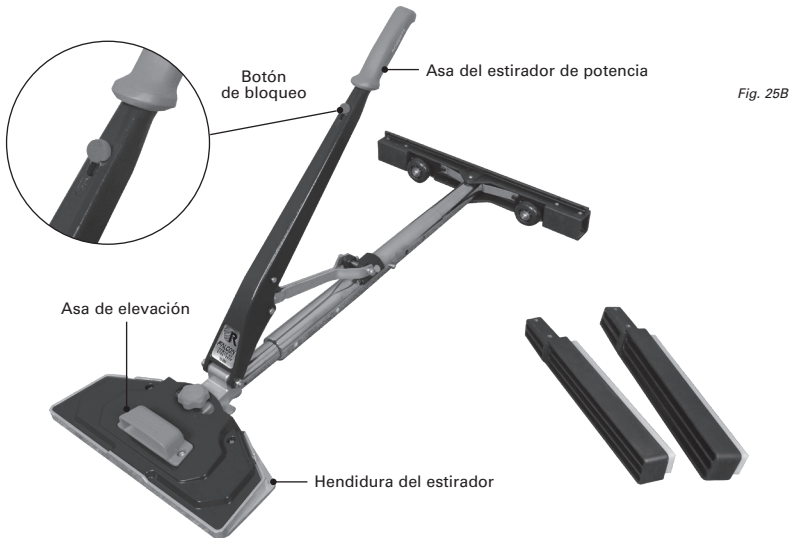
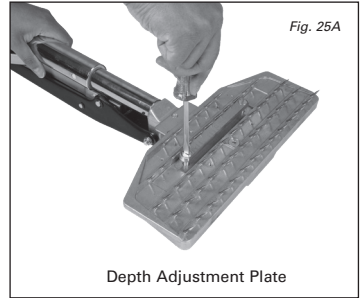
Fig. 24B



EL CABEZAL DEL TENSOR

Antes de tensar, ajuste la profundidad de los clavos para que se claven en el respaldo de la alfombra sin atravesarlo. Para ajustar la profundidad, inserte un destornillador en la placa de ajuste de profundidad ubicada en la parte inferior del cabezal del tensor. (Vea la figura 25A). Gire los clavos en sentido horario para aumentar la profundidad o en sentido antihorario para reducir la penetración.

Presione el asa del tensor hacia abajo para estirar la alfombra hasta la pared. Puedes bloquear el tensor (en cualquier punto) presionando el botón de bloqueo. (Vea la figura 25B). El asa también se bloquea hacia el fondo. Para liberar el bloqueo, mueva el botón de regreso a la posición de desbloqueo. Cuando el bloqueo esté activado, o al liberarlo, **NO LEVANTE EL CABEZAL DEL TENSOR**. Esto puede dañar el tensor o la alfombra.



EL CABEZAL GIRATORIO

El cabezal del tensor tiene un rango de giro libre de 40°. Esta versatilidad es especialmente útil para tensar o instalar alfombras con patrones y hacerlos coincidir. Gire la perilla roja para fijar el cabezal del tensor en una de las cinco posiciones de giro.

Gire el cabezal a 10° para ángulos de tensado estándar. Ajuste a 20° para el tensado en ángulos extremos, como los que pueden encontrarse en habitaciones grandes. (Vea la figura 25C).



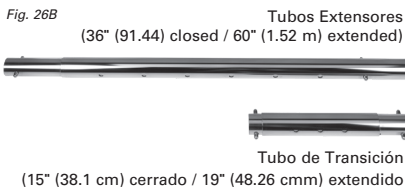
EL TUBO DE BLOQUEO AJUSTABLE DEL TENSOR

El tubo de bloqueo ajustable permite hacer microajustes en la longitud del tubo. Presione los botones del tubo de bloqueo y extienda o retraiga la longitud del tubo interior. (Vea la figura 26A).

LOS TUBOS DE EXTENSIÓN DEL TENSOR

De extremo a extremo, cada tubo de extensión se ajusta de 36" (91.44 cm) a 60" (1.52 m), mientras que el tubo de transición se ajusta de 15" (38.1 cm) a 19" (48.26 cm). Combinados, los tubos añadidos extienden la longitud total del tensor hasta 23 1/2' (7.16 m) con el tubo de bloqueo completamente extendido. (Vea la figura 26A).

Mantenga siempre los tubos en alineación recta al aplicar la fuerza. Aunque están fabricados en acero inoxidable de alta resistencia, los tubos extensores pueden doblarse si se aplica presión extrema. Mantenerlos alineados ayuda a prolongar su vida útil.



EL ESTUCHE DEL TENSOR

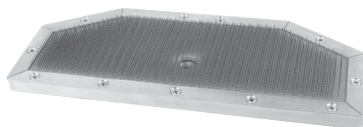
- Estuche de polipropileno reforzado moldeado a medida
- Ruedas para facilitar el transporte en el lugar de trabajo
- Asas laterales; pasadores metálicos

PRECAUCIÓN: No deje caer ni maltrate el estuche del tensor – Tráelo con cuidado, como cualquier herramienta de precisión. Cuando está completamente cargado, el estuche es muy pesado y puede dañarse si se deja caer o se golpea.



CABEZAL DE AGARRE DE FIBRA (NAP GRIP)

El cabezal de agarre para alfombras Falcon Power 44 (10-242) es compatible e ideal para tensor alfombras de bucle pequeño, pelo corto y tejidas (se venden por separado).



TENSADO DE LA ALFOMBRA

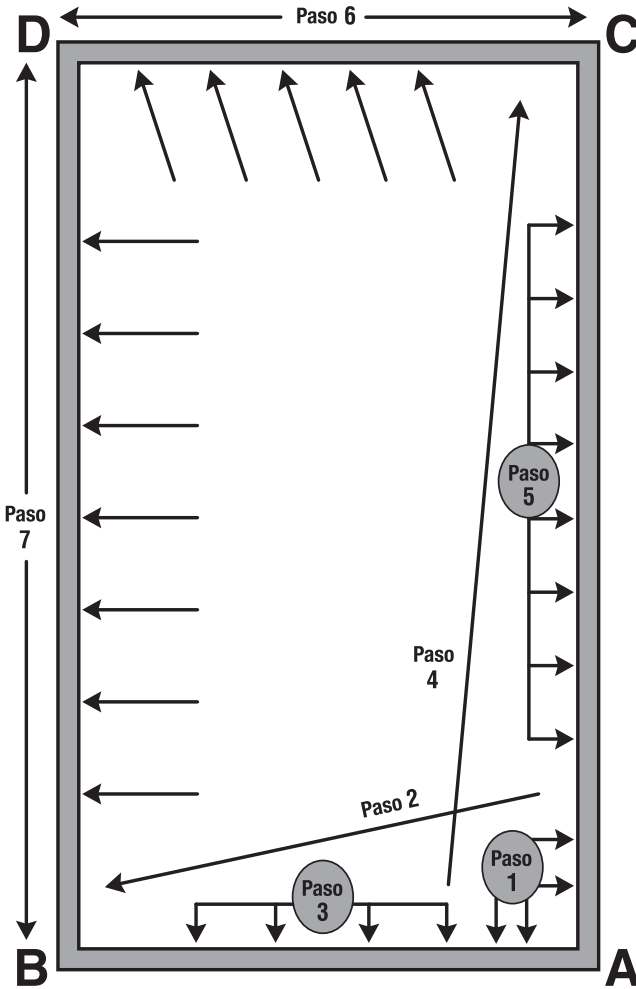
Para ver las instrucciones correctas de tensado, consulte los manuales CRI-104 y CRI-105 del Carpet Research Institute (Instituto de Investigación en Alfombras) o las instrucciones de tensado de CFI.

Según el CRI, las alfombras punzonadas con respaldo secundario de yute deben tensarse "como tambor", mientras que las de respaldo secundario sintético deben tensarse entre 1 (2.54 cm) y 1 1/2" (3.81 cm) en ancho y largo.

Algunas alfombras no se tensan. Comuníquese con el fabricante para conocer los requisitos de estiramiento para alfombras tejidas. Para los pasos 1, 3 y 5 utilicen estirador de rodillas. Para los pasos 2, 4, 6 y 7 utilicen estirador de potencia.

Consulte el diagrama del patrón de estirado (a continuación) para obtener guías generales.

Fig. 27A



Los folletos de normas n.º 104 y 105 del Carpet and Rug Institute (Instituto de Alfombras y Tapetes) establecen que "el uso de tensores mecánicos es obligatorio" en todas las instalaciones con estiramiento mediante tiras de sujeción sin púas.

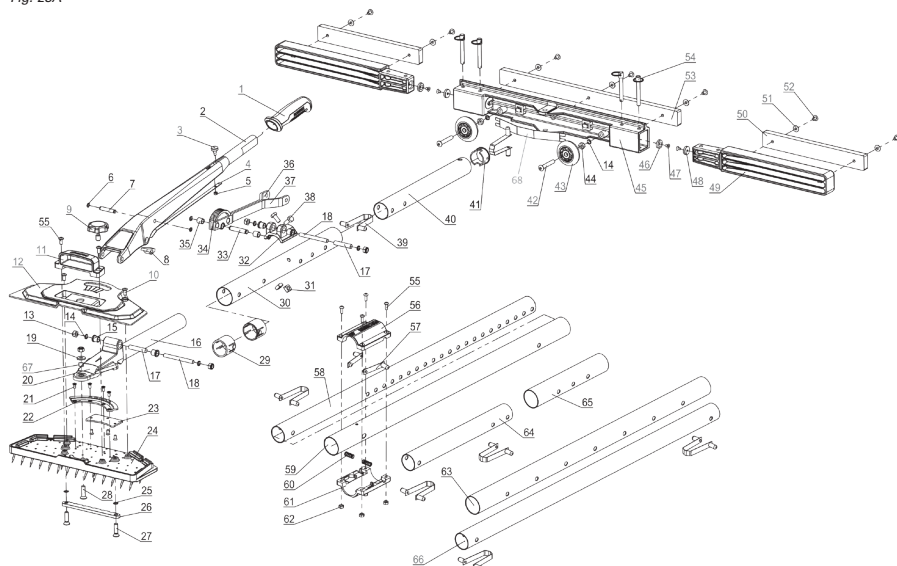
MANTENIMIENTO Y CUIDADO

Para mantener el tensor en óptimas condiciones de funcionamiento, siga las siguientes recomendaciones:

- Guarde siempre el tensor, bloque trasero y accesorios en el(los) estuche(s) provisto(s). Guarde el estuche en un lugar seco.
- El tensor y los tubos de extensión están revestidos para ayudar a resistir la oxidación. El mantenimiento regular (limpieza y lubricación) puede ayudar a prolongar la vida útil del tensor y garantizar su funcionamiento.
- Lubrique periódicamente las partes móviles del cabezal del tensor para mantener un rendimiento constante.
- Reemplace todas las piezas desgastadas o rotas lo antes posible para evitar daños adicionales al tensor o a la alfombra durante la instalación. Comuníquese con el Servicio de Atención al Cliente de ROBERTS (1-866-435-8665) para solicitar repuestos.

DIAGRAMA DE DESPIECE DEL SISTEMA 10-284(V) DE ROBERTS

Fig. 28A



NRO. DE REPUESTO	DESCRIPCIÓN	CANTIDAD
10-284-01	Agarre	1
10-284-02	Asa	1
10-284-03	Botón	1
10-284-04	Varilla de resorte	1
10-284-05	Tuerca (M5)	1
10-284-06	Pin de retención (B)	2

10-284-07	Pin (B)	1
10-284-08	Trinquete	1
10-284-09	Perilla	1
10-284-10	Tornillo de cabeza redonda con ranura en cruz, nro. 10-24 UNC-2A, largo de 13 mm	2
10-284-11	Asa plástica	1
10-284-12	Cobertor del cabezal	1
10-284-13	Tuerca de bloqueo M8	5
10-284-14	Arandela de resorte	6
10-284-15	Buje (A)	4
10-284-16	Tubo de fijación	1
10-284-17	Buje (C)	2
10-284-18	Eje roscado	2
10-284-19	Arandela simple	1
10-284-20	Base conectora	1
10-284-21	Tornillo avellanado con ranura en cruz, M5 x 10	7
10-284-22	Placa de posicionamiento angular	1
10-284-23	Placa de separación	1
10-284-24	Placa de clavos	1
10-284-25	Anillo de separación	2
10-284-26	Placa de ajuste de profundidad	1
10-284-27	Tornillo avellanado con ranura (5/16-18 UNC 2A)	2
10-284-28	Tornillo avellanado con cabeza de vaso hexagonal (M8x30)	1
10-284-29	Buje	2
10-284-30	Tubo extensor 7	1
10-284-31	Tuerca cuadrada (5/16-18 UNC-2A, longitud de lado: 10 mm, grosor: 5.5 mm)	2
10-284-32	Espaciador	1
10-284-33	Pasador (A)	1
10-284-34	Trinquete	1
10-284-35	Buje (B)	2
10-284-36	Varilla conectora (B)	1
10-284-37	Varilla conectora (A)	1
10-284-38	Perno de cabeza hexagonal, 5/16-18 UNC-2A, longitud 18 mm	2
10-284-39	Resorte de doble posicionamiento	17
10-284-40	Tubo extensor 2	1
10-284-41	Tapón para tubo	1
10-284-42	Tornillo de cabeza semicircular con vaso hexagonal (M8x50)	4
10-284-43	Rueda	2
10-284-44	Tuerca hexagonal (M8)	2
10-284-45	Varilla de soporte trasero	1
10-284-46	Imán (A)	2
10-284-47	Tornillo avellanado con ranura en cruz (M5x8)	4
10-284-48	Imán (B)	2
10-284-49	Extensión para el bloque trasero	2
10-284-50	Almohadilla anti-rayaduras para la extensión del bloque trasero	2
10-284-51	Arandela	7

10-284-52	Tornillo de cabeza semicircular con vaso hexagonal	7
10-284-53	Almohadilla anti-rayaduras para el bloque trasero	2
10-284-54	Pasador de enganche	4
10-284-55	Tornillo de cabeza redonda con ranura en cruz, 1/4-20UNC-2A, largo de 15 mm	6
10-284-56	Cubierta superior para el tubo de bloqueo automático	1
10-284-57	Resorte de posicionamiento único	2
10-284-58	Tubo extensor interior con bloqueo automático	1
10-284-59	Tubo extensor exterior con bloqueo automático	1
10-284-60	Resorte	2
10-284-61	Cubierta inferior para el tubo de bloqueo automático	1
10-284-62	Tuerca hexagonal, 1/4-20UNC-2A	4
10-284-63	Tubo extensor 5	6
10-284-64	Tubo extensor 8	1
10-284-65	Tubo extensor 1	1
10-284-66	Tubo extensor 6	6
10-284-67	Buje	1
10-284-68	Segmento de resorte	1

LISTA DE REPUESTOS PARA EL TENSOR

Fig. 30A



NRO. DE REPUESTO	DESCRIPCIÓN
10-284-40	Estuche moldeado a medida con ruedas para el estirador
10-284-41	Estuche a medida para los tubos
10-284-3K	Estuche para tubos con tres (3) tubos extensores de 3' (91.44 cm)
10-230-08	Tubos de conexión (incluye (1) tubo interior de 10" [25.4 cm] y (1) tubo exterior de 14" [35.56 cm]) con conjuntos de botones de ajuste
10-230-10	Tubos extensores (incluye (1) tubo interior de 34 1/2" [87.63 cm] y (1) tubo exterior de 32" [81.28 cm]) con conjuntos de botones de ajuste
10-235-05	Tubo de aluminio de 5' (1.52 m) para el estirador
10-235-10	Tubo de aluminio de 3' (91.44 cm) para el estirador
10-242	Cabezal de agarre para estirador Falcon Power 44

GARANTÍA DE POR VIDA LIMITADA DE ROBERTS®

Para ROBERTS, la satisfacción del cliente es primordial, por lo que ofrecemos un programa de garantía de “el mejor de su clase”.

Su estirador Falcon™ Power 44 cuenta con una garantía limitada de por vida. Esta garantía no cubre daños accidentales, uso inadecuado o no razonable, desgaste y rotura normales, pérdida de uso o daños consecuentes. El registro del producto, incluido en el empaque, debe completarse dentro de los 30 días a partir de la compra para ser elegible. Esta garantía cubre el reembolso o reemplazo debido a defectos en cuanto a materiales y mano de obra.

Visítenos en línea en **robertsconsolidated.com** para conocer los términos y detalles de cada garantía en particular. Visite **robertsconsolidated.com/warranty** para registrar su producto.



robertsconsolidated.com

Roberts Consolidated Industries, Inc.
Boca Raton, FL 33487

Made in China • Fabriqué en Chine
Hecho en China • Y3025-00543

**CUSTOMER SERVICE:
SERVICE À LA CLIENTÈLE:
SERVICIO DE ATENCIÓN AL CLIENTE:
1-866-435-8665**